



**TrædrejerButikken.dk**

**TDB**



**Trædrejebænk MC 1100 B**

**Manual**

Maskinnavn	MC 1100 B / MC1643
Afstand over vanger	408 mm
Afstand mellem Centre	1100 mm
Hastigheder (o/min)	500 – 2000 o/min.
Gevind	M33x3.5 mm
Gennemboring	10 mm
Pinoldok vandring	54 mm
Konus	MK-2
Motor	1.5 kw – 2 HP
Vægt	95 kg

## Generelt.

Denne vejledning indeholder oplysninger, der er vigtigt for dig at vide og forstå. Disse oplysninger vedrører beskyttelse af din sikkerhed og FOREBYGGELSE AF Udstyrs PROBLEMER. Læs vejledningen og vær opmærksom på disse afsnit.

1. For din egen sikkerhed, læs brugsanvisningen, før maskinen betjenes.

Ved at lære maskinens muligheder, begrænsninger og specifikke risici, vil i høj grad minimere risikoen for ulykker og skader.

2. Brug øjenbeskyttelse. Brug altid beskyttelsesbriller. Brug også ansigt eller støvmaske, hvis skærearbejdet støver. Hverdags briller er IKKE sikkerhedsbriller. BRUG GODKENDT sikkerhedsudstyr.

3. Anvend passende beklædning. Bær ikke løst tøj, handsker, slips, ringe, armbånd eller andre smykker, som kan blive fanget i bevægelige dele. Skridsikkert fodtøj anbefales. Brug hårnet til langt hår.

4. BRUG IKKE maskinen i farlige omgivelser. Brugen af el-værktøj i fugtige eller våde omgivelser eller i regnvejrr kan forårsage elektrisk stød. Hold arbejdsområdet godt oplyst for at forebygge at du snubler eller placere arme, hænder og fingre i fare.

5. Bevar alle redskaber og maskiner i original tilstand. Hold værktøjet skarpt og rent for bedste og sikreste ydelse. Følg instruktionerne for smøring og udskiftning af tilbehør. Dårligt vedligeholdt værktøj og maskiner kan skade værktøjet eller maskinen yderligere og / eller forårsage personskade.

6. KONTROLLER for beskadigede dele før du bruger maskinen. Check for tilpasning af bevægelige dele, brud på dele, og andre forhold, der kan påvirke dens drift. Enhver del som er beskadiget, skal repareres eller udskiftes. Beskadigede dele kan forårsage yderligere skade på maskinen og / eller personskade.

7. Hold arbejdsområdet RENT. Rodede områder og bænke inviterer til uheld.

8. Hold børn og besøgende væk. Dit værksted er et potentielt farligt miljø. Børn og besøgende kan komme til skade.

9. RISIKO FOR utilsigtet igangsætning. Sørg for, at kontakten er i positionen "OFF", før du tilslutter strømkablet. I tilfælde af strømsvigt, skal du flytte kontakten til positionen "OFF". En utilsigtet opstart kan medføre personske.

10. BRUG sikkerhedsforanstaltningern. Kontroller at alle afskærmninger er på plads, sikret og fungerer korrekt for at undgå skader.

11. FJERN JUSTERINGS- og skruenøgler, inden maskinen startes . Værktøj, skrot stykker, og andet affald kan smides ved høj hastighed, forvolder skade.

12. BRUG den rigtige maskine. Tving ikke en maskine eller tilbehør til at gøre et job som det ikke er beregnet til. Det kan medføre skader på maskinen og / eller personske.

13. BRUG ANBEFALEDE TILBEHØR. Brugen af tilbehør og ekstraudstyr der ikke er anbefalet til trædrejning kan medføre skader på maskinen eller skade på brugeren.

14. Brug den korrekte forlængerledning. Sørg for, at din forlængerledning er i god stand. En dårlig ledning vil medføre et fald i netspændingen, hvilket resulterer i tab af kraft og overophedning.

15. Fastspænd emnet . Sørg altid for at emnet er forsvarligt opspændt. Tab af et emne kan medføre personske.

16. Før arbejdsemnet MOD retningen af drejernet eller slibende overflade. Drejning fra den anden retning vil bevirke, at emnet kan blive smidt ud ved høj hastighed.

17. TVING IKKE emnet på maskinen. Det kan medføre beskadigelse af maskinen og / eller personske.

18. Ræk ikke over drejende emner. Tab af balance kan få dig til at falde ind i en arbejdende maskine og forvolde skade.

19. Stå aldrig på maskinen. Skader kan opstå, hvis maskinen vælter, eller hvis du ved et uheld kommer i kontakt med skærende værktøj .

20. Lad aldrig maskinen køre uden opsyn . Sluk for strømmen. Forlad ikke maskinen, før den er helt stoppet. Et barn eller besøgende kan komme til skade.

21. Sluk Maskinen på " OFF", og afbryd maskinen fra strømkilden, før du installerer eller fjerner tilbehør, før justering eller ændrer set-ups, eller når der foretages reparationer. En utilsigtet opstart kan medføre personske.

22. GØR dit værksted børnesikret MED hængelås, hovedafbryder eller ved at fjerne startnøgler. Utilsigtet opstart af en maskine af et barn eller besøgende kan forårsage personske.

23. Vær opmærksom, se hvad du laver, og brug fornuften. BRUG IKKE maskinen, når du er træt eller under indflydelse af narkotika, alkohol eller medicin. Et øjeblikks uopmærksomhed ved brug af maskinen kan medføre personske.

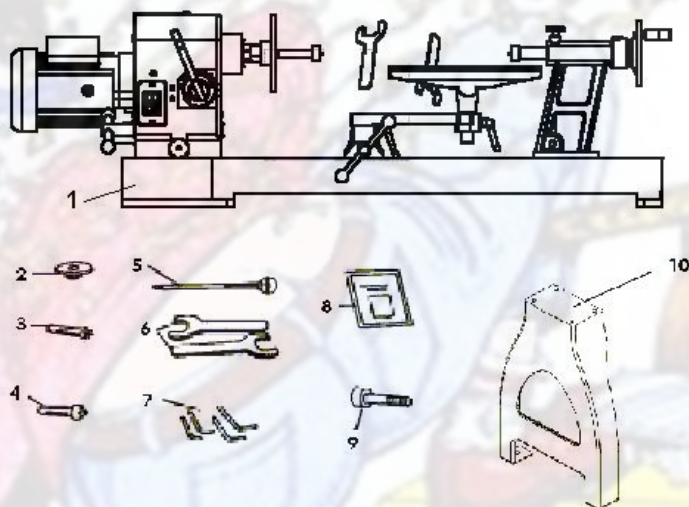
24. Træf foranstaltninger mod STØV indånding. Støvet genereret af visse træsorter og træprodukter kan være skadelige for dit helbred. Betjen altid maskiner i godt ventilerede områder, og sørg for korrekt fjernelse af støv. Brug udsugningsanlæg hvis muligt.

1. Betjen ikke maskinen, indtil den er samlet og installeret i henhold til instruktionerne.
2. Indhent rådgivning fra en vejleder, instruktør eller en anden kvalificeret person, hvis du ikke er fortrolig med betjening af maskinen.
3. FØLG ALLE kabelføringsregler og anbefalede elektriske forbindelser.
4. Skær så tæt som muligt på den færdige form, før du installerer det på planskiven.
5. **UNDERSØG** emnet for fejl og test limsamlinger før montering af emnet på maskinen. Monter **IKKE** et delt emne eller en, der indeholder en knude.
6. Fastgør emnet til planskiven før den monteres på drejebænken. Brug den relevante størrelse planskive til korrekt støtte emnet. Lad ikke skruer forstyrre drejeværktøjet på opspændingen.
7. Sæt **ALDRIG** arbejdsemnet i medbringeren mens den sidder i drevet. Sæt medbringeren i arbejdsemnet med en blød hammer, før du installerer det på maskinen.
8. Monter medløbspinolen i **CENTER** af emnet og låse spindlen Smør medløbspinolen, hvis det ikke er et med kugleleje.
9. Justeres anlægget til den korrekte højde.
10. **JUSTER** anlægget, så det er så tæt på emnet som muligt.
11. Spænd alle **HÅNDTAG** før betjening .
12. **DREJ** emnet med hånden for at kontrollere friløb, før du tænder maskine på "ON".
13. **FJERN** alle objekter (værktøj, stumper af træ, osv.), før du tænder for maskinen på "ON".
- 14.. **UNDERSØG** fritløb en ekstra gang, før du tænder for maskinen "ON".
15. **TRÆD EN SKRIDT TILBAGE**, og gør alle observatører og forbipasserende klar over roterende emner, for at undgå skader fra flyvende dele.
16. **BRUG** laveste hastighed når du starter et nyt emne. Overstig aldrig anbefalede hastigheder.
17. **JUSTER** aldrig værktøjet, mens emnet drejer.
18. Løsn aldrig håndtag mens emnet drejer.
19. **FLYT** skæreværktøj **LANGSOMT**, og skær små spåner.
20. Afmonter værktøjet og land før slibning eller polering.
21. **LAV ALDRIG** layout, montering eller opsætning på drejebænken, når maskinen kører.
22. Sluk maskinen på "OFF", og afbryd maskinen fra strømkilde, før du installerer eller fjerner tilbehør, før justering eller ændring af set-ups, eller når der foretages reparationer.

## Udpakning og rengøring

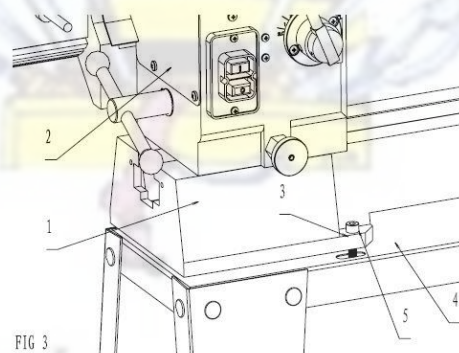
Pak forsigtigt værktøjet og alle løse genstande fra kassen. Fjern den beskyttende belægning fra alle umalede overflader, især på den nederste side af vanger, fastklemningsplader under ophænget, anlægget, og pinoldokken. Denne belægning kan fjernes med en blød klud fugtet med petroleum (brug ikke acetone, benzin eller lakfortynder til dette formål). Efter rengøring dække den øverste overflade af vangerne med en god kvalitet voks.

1. Vanger
2. Planskive
3. Medbringer
4. Medløbspinol
5. Udstøderstang
6. Flad nøgle
7. Unbraconøgler
8. Manual
9. Unbraco bolte
10. Understel i støbejern



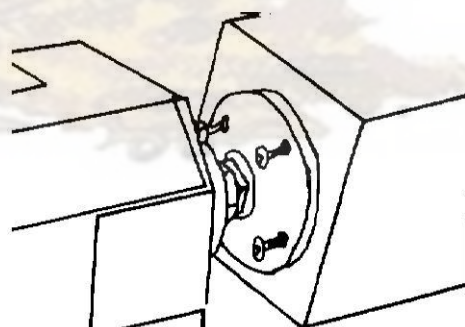
## Samling af maskinen.

1. Placer drejebænken [1] på benene.
2. Placer vangerne så de passer med hulerne i benene [3]
3. Sæt de sekskantede bolte [5] i monteringshullerne og stram godt til.



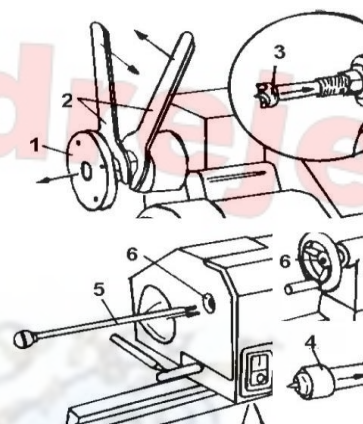
## Planskiven

1. Placer planskiven på emnet og fastgør med fladhovedet skruer.  
Vær sikker på at skruerne ikke generer din drejeopgave.
2. Skru planskiven fast på gevindet så det går helt i bund.



## Medbringer og medløbspinol.

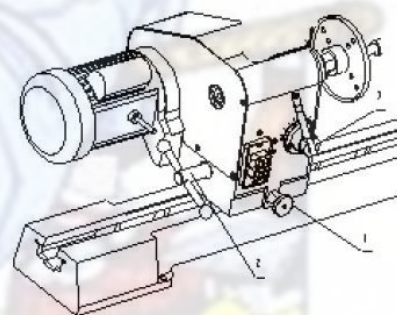
1. Fjern planskiven
2. Indsæt medbringeren eller medløbspinolen i hullet – Konus 2
3. For at fjerne medbringeren eller medløbspinolen indsættes udbankestangen i hullet bag ved spindlen og der bankes let indtil medbringeren eller medløbspinolen slåes ud.



## Justering

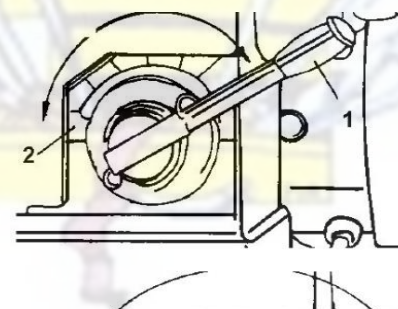
Motordokken har 5 låsbare positioner. 0° for almindelige drejeopgaver. 60° - 120° og 180° for drejning ud over vangerne.

For at dreje motordokken skal man først løsne spændehåndtaget (1) på venstre side af motordokken. Derefter trækkes ud i låsepalen (2) og motoren kan nu drejes. Når låsepalen falder i hak i den ønskede position spændes håndtaget igen og motordokken er nu fastlåst.



## Hastighedsregulering

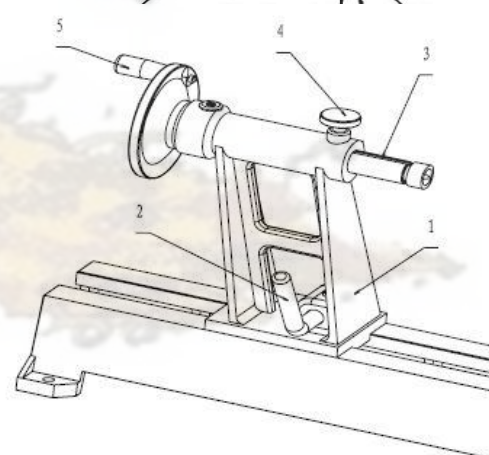
Motoren skal køre før du kan skifte hastighed på drejbænkens Hastighedsregulatoren har 10 faste punkter. For at skifte hastighed trækkes ud i håndtaget og det drejes mod højre for at hæve hastigheden og til venstre for at mindske hastigheden. Flyt altid hastigheden til det laveste punkt når du er færdig med at dreje.



## Pinoldok

Du kan flytte pinoldokken (1) frem og tilbage å vangerne. Løsn håndtaget (2) på bagsiden af pinoldokken og flyt den til den ønskede position og stram håndtaget igen.

Spindlen (3) har en vandring på 57 mm og flyttes ved først at løsne spændeskruen (4) og derefter drejes på håndtaget (5) bagerst på pinoldokken. Spindlen kan fastlåses i den ønskede position ved igen at stramme spændeskruen.



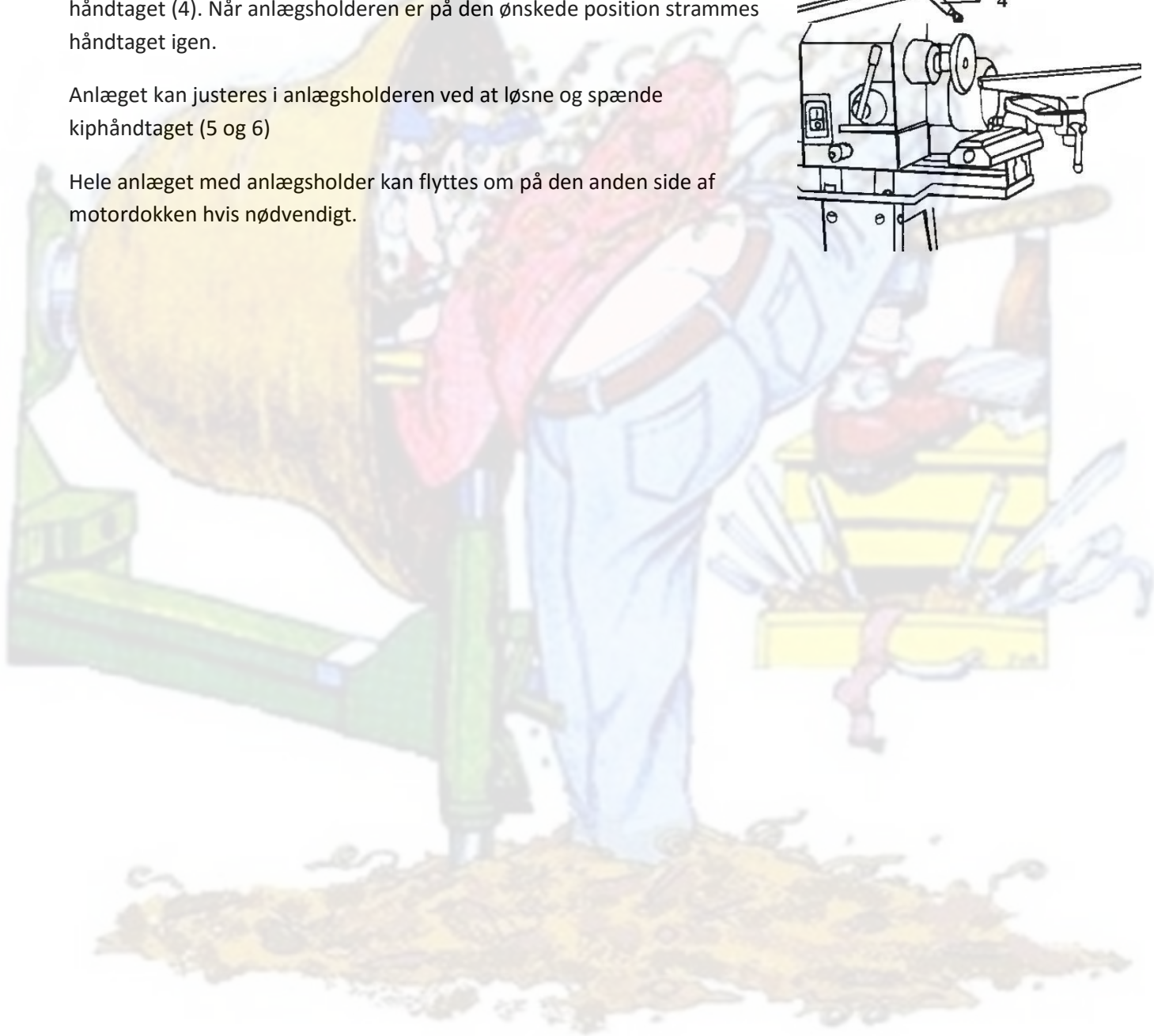
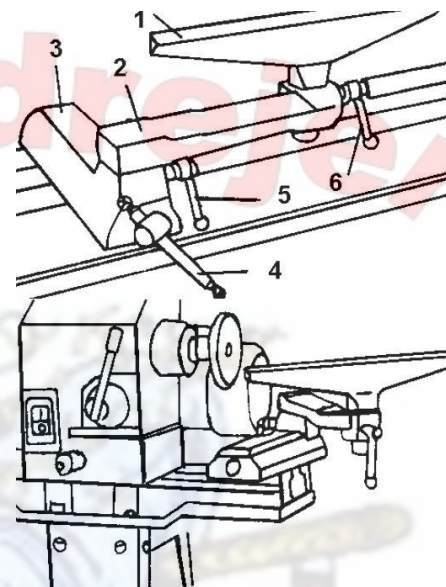
## Anlæg

Anlægget (1) kan bruges i anlægsholderen (3) og kan bruges med forlængerarmen (2) hvis det ønskes.

Anlægsholderen flyttes frem og tilbage på vangerne ved at løsne håndtaget (4). Når anlægsholderen er på den ønskede position strammes håndtaget igen.

Anlægget kan justeres i anlægsholderen ved at løsne og spænde kiphåndtaget (5 og 6)

Hele anlæget med anlægsholder kan flyttes om på den anden side af motordokken hvis nødvendigt.

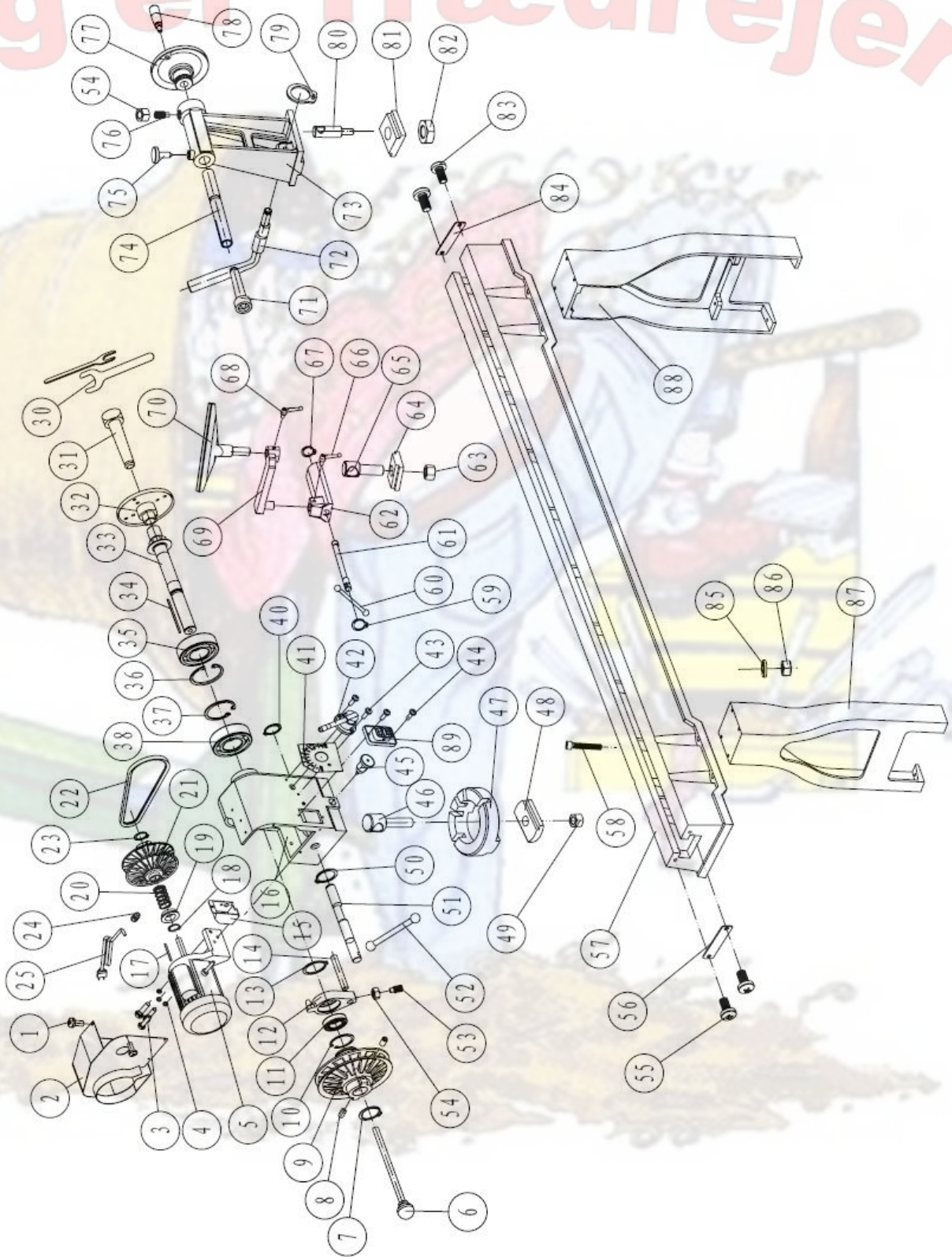


## Reserve dele

Part No	Description	Size	Q'ty	Part No	Description	Size	Q'ty
W1	Screw	M5X8	4	W50	"C" ring	24	1
W2	Cover – motor		1	W51	Lever		1
W3	Hex screw	M8X30	3	W52	Handle		1
W4	Washer		3	W53	Screw	M8x25	1
W5	Motor		1	W54	Nut	M8	2
W6	Pin-injection		1	W55	Screw	M5x12	2
W7	"C" ring	24	1	W56	Plate		1
W8	Screw	M6	2	W57	Bed		1
W9	Motor Pulley Set, L&R		1	W58	Bolt	M8x35	8
W10	"C" ring	62	1	W59	"C" ring	19	1
W11	Bearing	6007	1	W60	Handle		1
W12	Bracket-Shifting Lever		1	W61	Shaft		1
W13	"C" ring	35	1	W62	Tool Rest Body		1
W14	Rack		1	W63	Nut	M18	1
W15	Switch Box		1	W64	Clamp		1
W16	Headstock		1	W65	Bolt-A		1
W17	Key 4x4x80		1	W66	Handle Assembly		1
W18	"C" ring	16	1	W67	"C" ring	19	1
W19	Sleeve		1	W68	Handle Assembly		1
W20	Spring		1	W69	Extension Tool Rest		1
W21	Spindle Pulley Set, L&R		1	W70	Tool Rest		1
W22	V-Belt 625		1	W71	Center		1
W23	"C" ring	16	1	W72	Shaft		1
W24	Plastic Jaw Nut M20x1.5		3	W73	Tailstock		1
W25	Power Wire		1	W74	Tail Spindle		1
W30	Wrench		2	W75	Quill Locking Screw		1
W31	Drive Center		1	W76	Cone Set Screw		1
W32	Disc		1	W77	Handle Wheel		1
W33	Spindle		1	W78	Handle		1
W34	Key 4x4x80		1	W79	"C" ring	10	1
W35	Bearing	6205	1	W80	Special Bolt		1
W36	"C" ring	52	1	W81	Clamp		1
W37	"C" ring	52	1	W82	Nut	M10	1
W38	Bearing	6205	1	W83	Screw	M5x12	2
W40	"C" ring	24	1	W84	Plate		1
W41	Label for Sped		1	W85	Washer	8	4
W42	Gear Assembly		1	W86	Nut	M8	4
W43	Screw	M5x12	2	W87	Leg		1
W44	Screw	M4x12	3	W88	Leg		1
W45	Angular setting assembly		1	W89	Switch		1
W46	Special Screw		1				
W47	Index Bracket		1				
W48	Clamp		1				
W49	Nut	M18	1				

# Splittegning

# Jeg er Trædrejer



**Trædrejerbutikken  
Hjallesegade 51  
5260 Odense S.**

**Tlf: 40978787**

**Mail: [info@40978787.dk](mailto:info@40978787.dk)**

**CVR: 38999575**